

KAS KS 3&3L

产品手册

ICERIVER

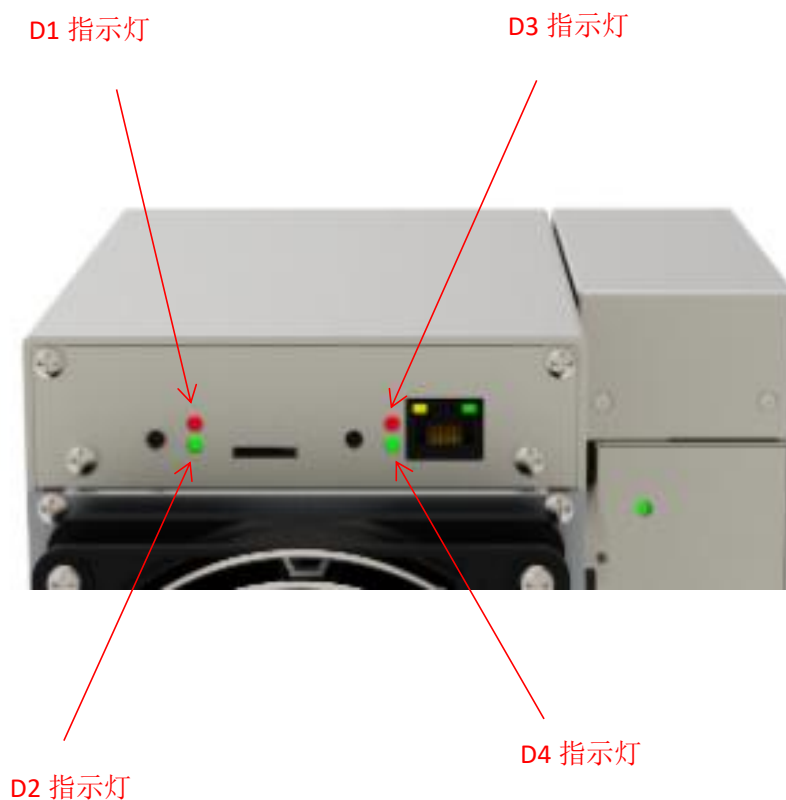
目录

1. 产品概述	2
1.1 外观	2
2. 功能	4
2.1 启动	4
2.2 接入矿机	5
2.3 语言切换	6
2.4 修改密码	7
2.5 配置矿池地址，钱包地址	8
2.6 查看算力图	11
2.7 网络设置	12
2.8 固件升级	13
2.9 恢复出厂设置	14
2.10 关机/重启	15
3. 常见故障及解决办法	16
3.1 故障解决方法	16

1.产品概述

1.1 外观





***指示灯说明:**

机器状态	指示灯状态
机器正常运行时	D2 指示灯闪烁, D1, D3, D4 指示灯熄灭
机器开机自检风扇异常时	D1, D3 指示灯闪烁, D2, D4 指示灯熄灭
机器网络异常时	D1, D2 指示灯闪烁, D3, D4 指示灯熄灭
机器高温报警时	D2, D3 指示灯闪烁, D1, D4 指示灯熄灭

接口规格:

供电接口	AC 接口 输入: 180V--285V 50-60HZ
------	------------------------------------

2. 功能

2.1 启动

2.1.1 注意事项

- 检查是否有物理干扰造成矿机损坏，谨防触电。
- 通电前请检查线缆连接是否牢固，注意用电安全。
- 算力板和其他部件不要靠近水或暴露在潮湿的环境中。
- 请确保环境温度在 0-35° C 之间。
- 由于运行过程中机器表面温度较高，请避免机器表面有覆盖物。
- 机器运行过程中周围不能放置易燃易爆物品。
- 请确保环境湿度低于 90%。
- 请保持环境清洁，防止灰尘、毛发、柳絮等异物进入矿机造成矿机损坏。
- 使用稳定的电压。
- 因环境不当造成矿机、算力板或板子部件被压坏、烧毁，不在保修范围内。
- 未经 ICERIVER 售后团队许可，客户不得自行拆卸矿机。

2.1.2 启动前检查

运行前对矿机进行初步检查：

- 检查包装外观是否变形。
- 检查矿机外观是否变形、破损。还要检查风扇和电缆。
- 检查矿机是否有异响。

*** 注意：请勿自行拆卸矿机。用户擅自拆机，矿机不在保修范围内。**

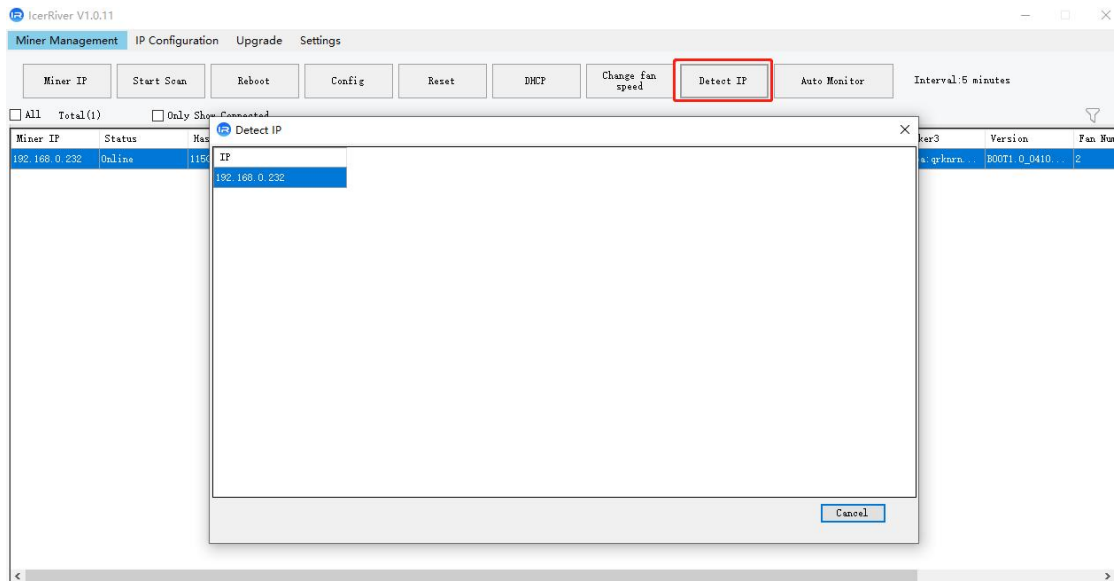
2.1.3 开机

请先将矿机连接到以太网，然后插上电源线。打开开关，开机过程中，左右两侧红绿指示灯常亮。等待至 L2 指示灯闪烁（超过 10min 未闪烁，请检查网络），L1, R1, R2 指示灯全部熄灭，则矿机启动成功。

2.2 接入矿机

2.2.1 获取矿机 IP

1. 通过下载并解压我司提供的群控工具（请参考官网下载：<https://www.iceriver.io/tutorial/>）获取矿机 IP 地址。
2. 点击网页【探测 IP】按钮，弹窗后长按机器的 IP 按钮 1-2s，即可获取机器 IP。



2.2.2 接入矿机

1. 打开浏览器（推荐使用 Chrome 浏览器），在地址栏输入矿机 IP，出现如下界面。
2. 使用默认用户名：**admin** 和默认登陆密码：**12345678** 登入矿机。

登录

Name 登录名

Password 密码

登录 Login

2.3 语言切换

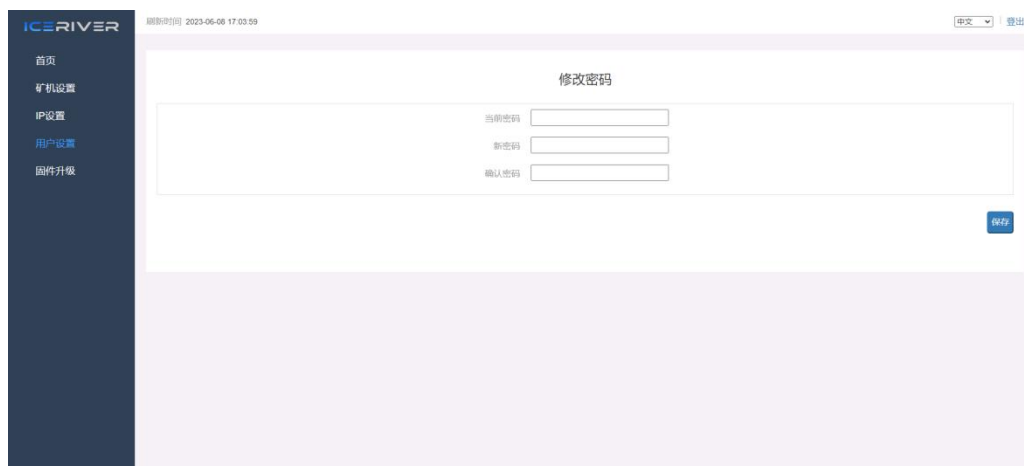
1. 单击页面右上角的【语言】可切换中文或英文两种语言。



2.4 修改密码

为保护您的财产安全，请在首次开机后修改矿机密码。

1. 点击【用户设置】，如下图输入当前密码和新密码，点击【保存】按钮。



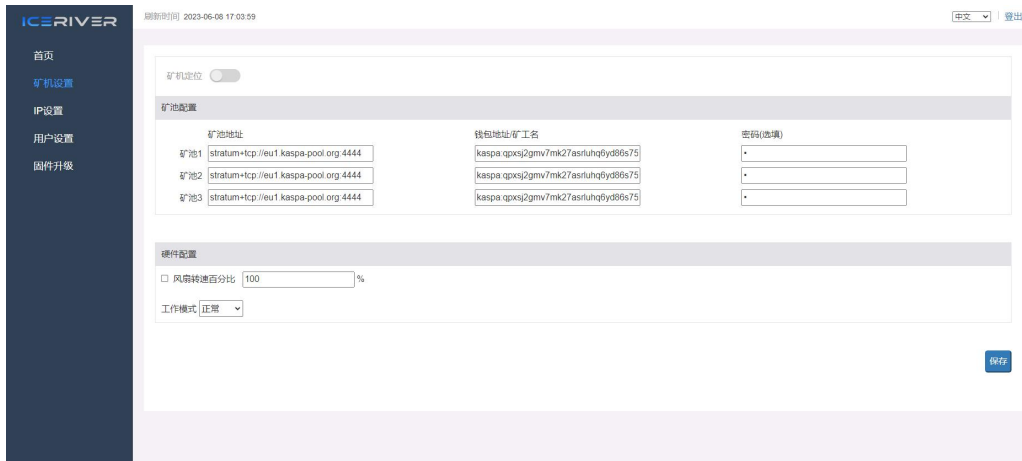
The screenshot displays the ICERIVER web management interface. On the left is a dark blue sidebar with navigation options: 首页 (Home), 矿机设置 (Miner Settings), IP设置 (IP Settings), 用户设置 (User Settings), and 固件升级 (Firmware Upgrade). The '用户设置' option is highlighted. The main content area is titled '修改密码' (Change Password) and contains three input fields: '当前密码' (Current Password), '新密码' (New Password), and '确认密码' (Confirm Password). A blue '保存' (Save) button is located at the bottom right of the form. The top of the page shows the ICERIVER logo, the current time '更新时间 2023-06-08 17:03:59', and a language dropdown menu set to '中文' (Chinese) with a '退出' (Logout) link.

2. 密码修改完成后，需要用新密码重新登陆一遍。

2.5 配置矿池地址，钱包地址

2.5.1 添加

1. 进入【矿机设置】页面，找到【矿池配置】。



您可以配置三个矿池，参考示例如下：

Pool 1: stratum+tcp://eu1.kaspa-pool.org:4444

Wallet/Worker:

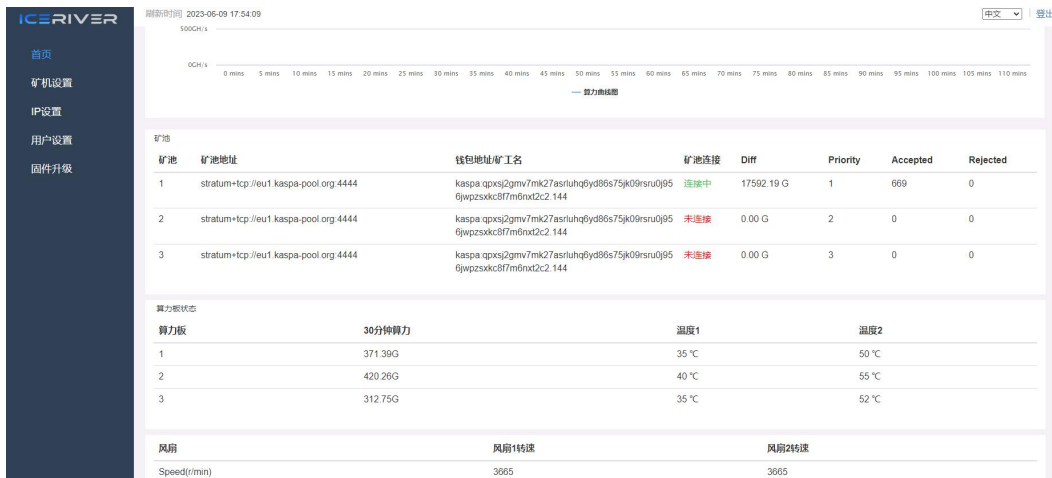
kaspa:ndm9t1sgdmrcha4pg83lwwrka0gjya38teh0g5qc4prapavmh7rkyxuzd6w2w.worker

↓
钱包地址

↓
矿工名

* 密码为选填，可以设置也可以不填，不影响挖矿。

2. 点击保存，弹出配置成功。
3. 配置成功后，点击重启机器，等待机器重启（重启过程中切勿断电）。
4. 首页信息显示矿池“连接中”，代表矿池成功连接。



* 默认矿池配置为我司测试时的配置，开始挖矿前请配置自己的挖矿钱包地址，请勿使用默认配置。

- * 若矿池 1 连接不上，机器会自动连接矿池 2，若矿池 2 连接不上，机器会自动连接矿池 3。
- * 若配置失败可以再配置一次，并且重新启动。

当前适配矿池如下，后续会持续更新：

KS0, 1, 2, 3L 适配矿池：

Humpool	PPLNS	stratum+tcp://kas.eu1.humpool.com:18083
Kaspa-pool	PPLNS	stratum+tcp://eu1.kaspa-pool.org:4444
	SOLO	stratum+tcp://eu1.kaspa-pool.org:4441
Woodypooly	PPLNS	stratum+tcp://pool.eu.woolypooly.com:3112
	SOLO	stratum+tcp://pool.eu.woolypooly.com:3113
Herominers	PPLNS	stratum+tcp://ru.kaspa.herominers.com:1208
	SOLO	stratum+tcp://ru.kaspa.herominers.com:1208
K1pool	PPLNS	stratum+tcp://eu.kaspa.k1pool.com:23112
	SOLO	stratum+tcp://eu.kaspasolo.k1pool.com:23114
Accpool	PPLNS	stratum+tcp://acc-pool.pw:16061
F2pool	PPLNS	stratum+tcp://kas-euro.f2pool.com:1400
Kryptex	PPLNS	stratum+tcp://kas.kryptex.network:7777/6666
tw-pool.com	PPLNS	stratum+tcp://stratum.tw-pool.com:10005
	PPLNS	stratum+tcp://stratum2.tw-pool.com:10005
2miners	PPLNS	stratum+tcp://kas.2miners.com:2121

KS3 适配矿池：

Humpool	PPLNS	stratum+tcp://kas.eu1.humpool.com:18083
Kaspa-pool	PPLNS	stratum+tcp://eu1.kaspa-pool.org:4444
F2pool	PPLNS	stratum+tcp://kas-euro.f2pool.com:1400
tw-pool.com	PPLNS	stratum+tcp://stratum.tw-pool.com:10005
	PPLNS	stratum+tcp://stratum2.tw-pool.com:10005

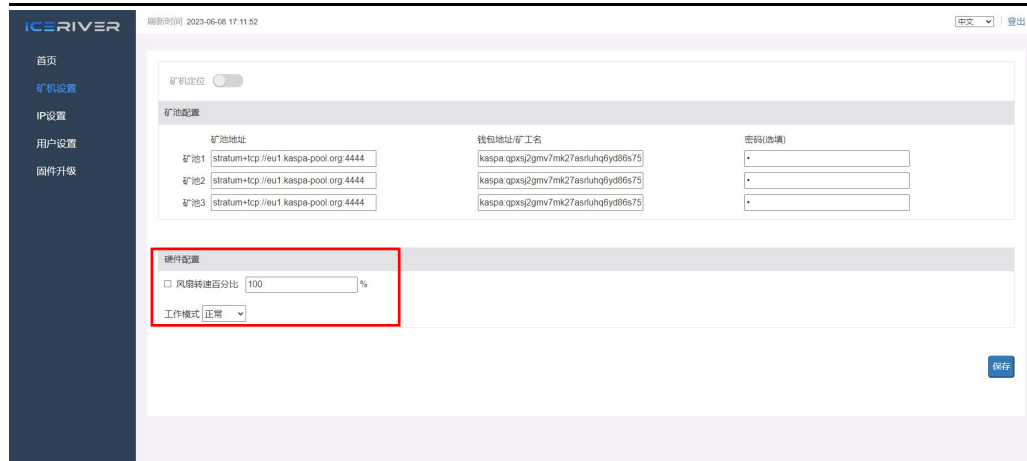
* 以上矿池信息为我司测试时的矿池地址，请链接矿池前登录相应矿池官网，检查矿池地址是否发生改变。

2.5.2 移除

1. 清空【矿池配置】中的信息，点击保存，即可移除矿池。

2.5.3 调节风扇转速

1. 在【挖矿设置】中找到【硬件配置】。
2. 勾选【风扇转速百分比】。
3. 选择工作模式，或手动调节转速（如使用手动调节转速后，自动调速功能失效，谨防机器高温），修改完后点击保存。



- * 通电开机后，风扇会以低速运转，自检后风扇才会全速启动，风扇转速默认为满速。如自
检风扇异常，则机器不会开始挖矿。
- * 睡眠模式下机器会停止挖矿。

2.6 查看算力图

1. 点击【首页】，查看算力曲线图。

*连接矿池五分钟后即可查看矿机算力和算力曲线图，图表每五分钟更新一次。

*Hash board 下可以查看机器温度和风扇转速，可实时监测机器的工作状态。

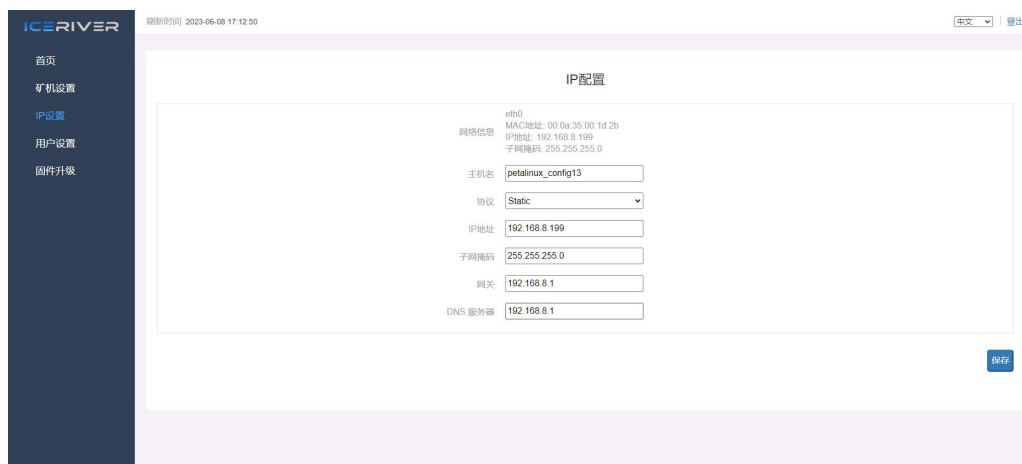


2.7 网络设置

出厂默认为 DHCP 模式，用户可根据需要设置 IP 模式。

设置静态 IP:

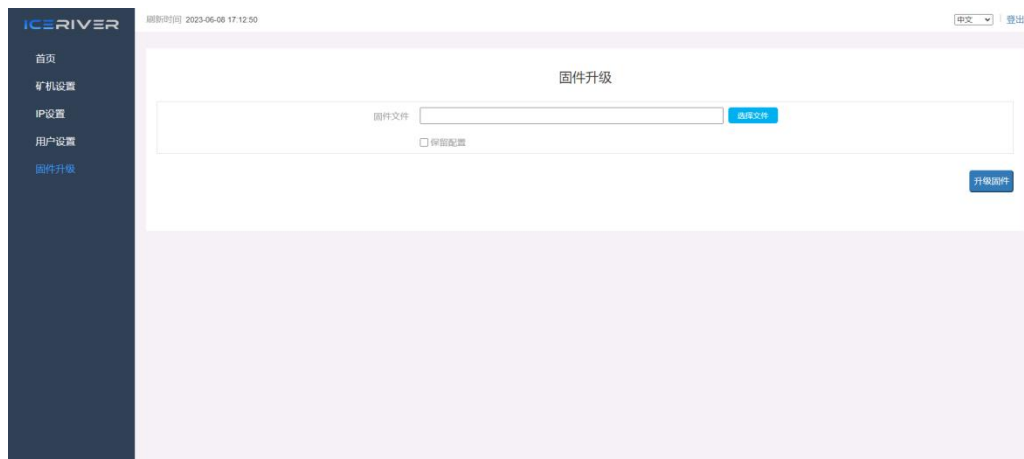
1. 点击【IP 设置】，在【协议】中选择 *Static*，根据用户情况填写 IP 信息
2. 然后点击【保存】按钮。
3. 保存配置后，点击重启机器，等待机器重启（重启过程中切勿断电）。



2.8 固件升级

当官网发布新的升级包，下载后可通过 Web 升级。

1. 点击【固件升级】，选择官方升级包，点击【升级】。
2. 等待弹窗显示成功后点击重启机器，等待机器重启（重启过程中切勿断电）。
3. 重启过后，固件升级成功。



2.9 恢复出厂设置

当机器出现异常状况，可通过机器上的**重置按钮**进行恢复出厂设置。

1. 长按**重置按钮** 5s 至 **D3, D4** 指示灯同时闪烁后，等待 **D3, D4** 指示灯同时停止闪烁变为常亮状态，即可等待机器重启（**机器重启过程中切勿断电**）。
2. 机器重启后重新配置矿池以及钱包，恢复挖矿。

2.10 关机/重启

2.10.1 关机

1. 通过矿机电源开关关闭机器。

2.10.2 重启

1. 在主页的右下角点击【重启矿机】，再点击【OK】确认，随即重启机器。

* 注意重启过程中切勿断电。



3. 常见故障及解决办法

3.1 故障解决方法

3.1.1 电源

- 连接电源并打开电源开关后无法开机：
 1. 检查电源接头是否松动或脱落，电源线是否插紧。
 2. 确认供电输入电压在规定工作电压范围内（AC 180V--285V）。

3.1.2 网络

- 网口灯不亮：检查网口是否插好。

3.1.3 风扇

- 通电后风扇不转：
 1. 检查风扇外观，金属网有无挤压变形。
 2. 检查是否成功连接矿池。

3.1.4 高温

- 机器温度过高：
 1. 检查环境温度是否过高。
 2. 检查风扇的进风口和出风口是否堵塞。

3.1.5 算力不达标

- 算力不达标：
 1. 检查机器风扇是否正常工作，如果风扇转速异常，将导致机器温度过高会触发高温保护。
 2. 短期算力波动较大，请观察 12 小时平均算力。
- 本地算力和矿池算力相差大：检查网络连接是否正常。

3.1.6 无法进入 Web 操作页面

- 浏览器输入矿机 IP 后显示 404：断电重启机器并重新进入 Web 操作页面。

3.1.7 矿机功率降低至 150W-200W 左右

- 网络异常后会出现矿机功率下降的情况，请检查指示灯闪烁情况以及检查网络状况。